

Nouveautés Lychnologiques Lychnological News



Nouveautés Lychnologiques Lychnological News

Textes réunis par Laurent Chrzanovski

Édition - Diffusion: LychnoServices
c/o CHAMAN Atelier Multimédia
Verger L'Écuyer 4
2068 Hauterive NE
SUISSE

Tél.: +41 32 754 36 40

E-mail: contact@chaman.ch

Site web: <http://www.chaman.ch/lychnos/>

Rédaction: Auteurs

Comité de lecture: Laurent Chrzanovski
Rosanna Chrzanovski
Samuel Crettenand
Sarah Hess
Sandrine Perruchoud
Stéphane Zamboni

Traduction: Sandrine Perruchoud

Traitement des images: Angelo Chittani
Samuel Crettenand

Numérisation: Domenico Manco

Maquette - Composition: Domenico Manco

Imprimerie numérique: Calligraphy SA
3960 SIERRE

Photographies:

Couverture: Lampe à huile, type arabe (inv. 8915)
© Musée d'Art et d'Histoire, Genève
CHAMAN Atelier Multimédia

Articles: La responsabilité des crédits photographiques
incombe à chaque auteur.

ISBN: 2-9700435-0-5

Tous droits réservés: LychnoServices, CHAMAN Atelier Multimédia © 2003

- 5 **Paunier Daniel**
Avant-Propos
- 7 - 9 **Chrzanovski Laurent**
Editorial (FR - EN)
- 13 **A. de Beaune Sophie**
De la domestication du feu aux premières lampes
- 21 **Barbera Mariarosaria**
Modelli culturali egemoni sulle lucerne romano-imperiali: teatro, anfiteatro e circo
- 49 **Fabbri Veronica**
Lucerne da Classe: proposta per una tipologia
- 79 **Ferraresi Antonietta**
Due lucerne in bronzo dal territorio di Sermide (Mantova)
- 91 **Fossey John M.**
Illuminating the Black Sea in Antiquity
- 97 **Fossey John M.- Zoïtopóulou Eléni P.**
A "Poor Man's" Lamp?
- 99 **Grassi Elisa**
Milano: elementi per un inquadramento cronologico e produttivo delle lucerne rinvenute negli scavi nell' area dell'Università cattolica
- 111 **Hershkovitz Malka**
Lamps Decorated with Human Faces from the Excavations at the Jewish Quarter in Jerusalem
- 115 **Karivieri Arja**
Lychnological news from the Museum of Antiquities at Lund University
- 123 **Larese Annamaria**
Le lucerne romane fittili e bronzee del Museo Archeologico Nazionale di adria
- 147 **Loffreda Stanislao**
Alcune lucerne fittili di Cafarnao
- 155 **Meylan Krause Marie-France**
Lampes des II^e et III^e s. de la domus Tiberiana (Rome, Palatin)
- 175 **Mikati Rima**
Faustus the Early Roman Lamp Maker Visits Beirut Evidence of a Tyre-based Production
- 181 **Mlasowsky Alexander**
Eine Lampe mit dem Bildnis des Domitian in Hannover
- 187 **Morillo Cerdán Angel**
Implantación romana y asimilación cultural en la hispania septentrional a través de los testimonios lucernarios
- 207 **Podvin Jean-Louis**
La triade Isis - Harpocrate - Anubis sur des lampes africaines
- 211 **Rodríguez Martín Francisco Germán**
Las lucernas romana de la villa de Torre Águila: Las marcas de alfarero
- 223 **Sussman Varda**
Secular and Religious Life in the Holy Land in the Roman and Byzantine Periods as illustrated on Oil Lamps
- 237 **Wilmet Laurent**
Lampes à volutes du Musée de Louvain-la-Neuve (Belgique)
- 251 **Wunderlich Christian-Heinrich**
Light and Economy An Essay About the Economy of Prehistoric and Ancient Lamps
- 265 **Zoïtopóulou Eléni P.**
Nouvelles lampes de la collection de l'Université McGill

Avant-propos

C'est à l'occasion du 1er congrès archéologique international d'étude sur le luminaire antique et de l'exposition « Lumière ! L'éclairage dans l'antiquité » organisée au Musée romain de Nyon que paraît « Nouveautés lychnologiques », un volume propre à favoriser la diffusion des connaissances et la confrontation des idées, mais offrant aussi aux spécialistes l'opportunité de soumettre à la critique de leurs pairs non seulement les résultats de leurs recherches mais encore de nouvelles manières d'interroger et de comprendre. La variété et la richesse des contributions illustrent l'intérêt et le renouveau des études relatives aux lampes, une discipline à part entière, certes, mais qui ne saurait se suffire à elle-même : il convient plus que jamais de se garder d'une spécialisation outrancière qui se ferait au préjudice d'une vue d'ensemble aussi large que possible. Si les études ponctuelles, mais précises, constituent un préalable nécessaire à toute synthèse, elles ne sauraient demeurer une fin en soi. La science lychnologique, à l'instar de la céramologie, de la numismatique, de l'archéo-botanique ou de la paléo-trichologie, reste indissociable de l'archéologie : à partir de vestiges matériels, aussi modestes soient-ils, il convient essentiellement de saisir l'homme dans sa complexité et sa relation avec l'univers. Dans cette quête, longue et difficile, parfois désespérée, il importe d'améliorer sans cesse les outils de détermination et d'interprétation, de veiller à la multiplicité et à la diversité des approches, qu'il s'agisse d'analyses de laboratoire, d'études typologiques, chrono-quantitatives, technologiques, iconographiques ou économiques, sans oublier les dimensions culturelles et anthropologiques et tout en restant à l'écoute d'autres spécialistes. C'est dans cette perspective que les auteurs du présent volume ont voulu placer leurs travaux et qu'il conviendra de situer les études à venir. La réflexion sur l'homme à partir des objets matériels et de leur contexte ne saurait se limiter à un simple exercice, aussi brillant soit-il : elle resterait totalement vaine si elle ne servait à allumer et à entretenir, goutte à goutte, notre propre lampe...

Genève, le 22 septembre 2003

Prof. Daniel Paunier

Éditorial

Décidément, l'année 2003 a été placée sous le signe des lampes et de la lumière. L'hiver nous quittait sur deux belles expositions sur ce thème, organisées par les collègues des musées de Veszprem (Hongrie) et de Jena (Allemagne).

Puis, au printemps, le 15 mai précisément, ce fut l'inauguration de l'exposition « LVMIERE ! L'éclairage dans l'Antiquité » au Musée romain de Nyon (Suisse).

Autour de cette exposition, le Musée romain et sa conservatrice Véronique Rey-Vodoz, avec l'aide du Professeur Daniel Paunier, ont accepté de soutenir le 1er Congrès international d'étude sur le luminaire antique, placé sous le haut patronage de M. Charles Kleiber, secrétaire d'Etat à la Science et à la Recherche.

Ce congrès, qui a réuni plus de quatre-vingt spécialistes en la matière de vingt-deux nationalités, a vu la fondation de l'Association Lychnologique Internationale.

En marge du congrès, LychnoServices, créé par Samuel Crettenand et Laurent Chrzanovski, se propose de mettre en valeur le patrimoine luminaire antique sous toutes ses formes, de la préhistoire au Moyen-âge, au moyen de quatre vecteurs d'information (site internet, publications, outils pédagogiques et bases de données scientifiques).

Nouveautés Lychnologiques / Lychnological News a donc remis au goût du jour le terme (ou plutôt le néologisme) "lychnologique", déjà proposé par les participants de la table ronde "*Les lampes de terre cuite en Méditerranée des origines à Justinien*", organisée par le C.N.R.S. (Centre National de la Recherche Scientifique) à Lyon, du 7 au 11 décembre 1981 (et publiée en 1987 à Paris sous la direction T. Oziol).

Ce volume propose au lecteur - spécialiste ou simple amateur - vingt et un articles de tous horizons (Allemagne, Belgique, Canada, Espagne, France, Israël, Italie, Liban, Palestine, Suède), présentant des lampes, presque toutes inédites, issues de fouilles ou de musées.

Par ailleurs, la thématique des premières lampes est traitée avec soin par Sophie A. De Beaune, et un article d'archéologie expérimentale de Christian-Heinrich Wunderlich complète ce recueil.

Nous vous souhaitons la plus agréable des lectures.

LychnoServices, Laurent Chrzanovski - octobre 2003

Lamps and lighting are definitely the prevailing themes of the year 2003. Winter ended with two wonderful exhibitions dedicated to this topic, exhibitions organized by colleagues of the museums of Veszprém in Hungary and of Jena in Germany. Then spring, and more precisely May 15th, saw the inauguration of the exhibition "LVMIERE! L'éclairage dans l'Antiquité" at the Roman Museum of Nyon (Switzerland).

Around this exhibition, the Roman Museum and its curator Ms Véronique Rey-Vodoz, in cooperation with Professor Daniel Paunier, have accepted to support the 1st International Study Congress on Ancient Lighting Devices, placed under the high patronage of Mr. Charles Kleiber, Secretary of State for Science and Research.

The congress, held from September 29th to October 4th, gathered experts in this field from twenty-two different countries. During the event, the International Lychnological Association (ILA) was officially founded.

In connection with the congress, LychnoServices, created by Samuel Crettenand and Laurent Chrzanovski, offers to highlight the heritage of ancient lighting devices in all its forms, from Prehistory to the Middle Ages, through four means of information (website, publications, educational tools and scientific databases).

Nouveautés Lychnologiques / Lychnological News has brought up to date the term (or rather the neologism) "lychnological", which was already suggested by the participants in the round table entitled "*Les lampes en terre cuite en Méditerranée des origines à Justinien*", organized by the CNRS¹ (National Centre for Scientific Research) in Lyon, from December 7th to 11th 1981 (and published in Paris in 1987 under T. Oziol's supervision).

This volume offers readers - specialists or amateurs - twenty-one papers from various countries (Belgium, Canada, France, Germany, Israel, Italy, Lebanon, Palestine, Spain, Sweden), featuring lamps coming from excavations or museums, most of them previously unpublished.

Moreover, some special topics have been included in the book: Ms Sophie A. De Beaune carefully details the theme of the first lamps and Mr. Christian-Heinrich Wunderlich delivers an interesting article of experimental archaeology.

We wish you pleasant reading.

LychnoServices, Laurent Chrzanovski - october 2003

Articles

Nouvelles lampes de la collection de l'Université McGill

Eléni P. Zoïtopoulou

Hommages à J.J.V.M. Derksen

Introduction

Un nouvel arrivage de lampes antiques vient s'ajouter à la collection ethnographique du Musée Redpath et nécessite ce supplément au catalogue raisonné des *Lampes gréco-romaines de l'Université McGill* paru en 1992 (ZOÏTOPOÛLOU & FOSSEY). Dans l'esprit de rendre disponible la totalité de cette collection, la plus importante dans un musée du Québec (pour d'autres collections, voir TINH & JENTEL 1991: vii-viii), nous présentons ici ces neuf nouvelles lampes, toutes en terre cuite dont une est tournée et les huit autres moulées.

Ces neuf lampes supplémentaires ont été acquises, comme c'est bien souvent le cas, dans des institutions muséologiques, grâce à des dons et legs personnels. Si donc le nom des donateurs est connu et mentionné plus bas, la provenance des objets mêmes demeure souvent inconnue et la plupart de ces lampes viennent grossir les rangs des innombrables antiquités sans contexte archéologique précis. La seule exception concerne deux pièces, soit les n^{os} 5 et 6, dont la provenance est certaine. Elles proviennent de la région de Khirbat Qumran et ont été achetées sur place à deux bédouins par Monsieur Jacques Castonguay, ancien recteur du Collège militaire royal de St-Jean sur Richelieu, historien et psychologue, qui a accompagné le Père de Vaux, dominicain, lors des ses fouilles aux alentours de Jérusalem et dans la région de la Mer Morte.

Les autres donateurs qui ont généreusement contribué à l'enrichissement de la collection sont: Dr Huguette Rémy (n^{os} 1, 4, 8); Mrs Joyce McAusland (n^o 2); Miss Anne Ross (n^{os} 3, 9); Mrs Deborah Reid (n^o 7).

Nous tenons à remercier la conservatrice du Musée Redpath, Mrs Barbara Lawson, qui nous a donné accès au nouveau matériel et nous a gracieusement offert son assistance, Mlle Ginette Gauvin qui a exécuté

tous les dessins, et le Professeur John M. Fossey qui a réalisé toutes les photographies.

La présente publication reprend le système descriptif du catalogue principal. Pour le lecteur qui ne serait pas familier avec ce premier catalogue, nous en rappelons les éléments principaux:

- Le matériel suit une classification typo-chronologique où, par hasard, le premier objet (n^o 1) correspond à la technique de fabrication la plus ancienne, celle du tournage, les autres objets ayant été moulés.
- Nous faisons référence aux typologies pertinentes les plus utilisées (Howland, Loeschcke, Bailey).
- Une même classification des types est utilisée pour les lampes anciennes et les copies modernes.
- La fabrique de chaque lampe est décrite en termes de sa texture, allant de fine à grossière, de sa dureté, allant de dure à tendre et des inclusions qualifiées par dimensions (petites, moyennes, grandes), forme (arrondie, sub-angulaire, angulaire) et couleur.
- La couleur de la pâte ou des engobes suit le système de codification Munsell Soil Color Charts (1971).
- Le catalogue des objets liste les diverses dimensions des objets en centimètres.
- Chacune des lampes a été dessinée à l'échelle, avec vues en coupe, du dessus et du dessous.

Catalogue

1

(Inv. 95.03.10).

Provenance: inconnue. Don de la Dr Huguette Rémy. Lampe complète; incrustations calcaires solidement déposées dans le fond ou par endroits sur la paroi et le revers. Pl. I.

Dimensions: L. 8.2 cm; diam. 6.1 cm; h. 3.7 cm. Capacité 39 ml.

Description physique: Argile de granulométrie presque fine, assez tendre, de couleur jaune rougeâtre (7.5YR 7/6); inclusions: plusieurs particules noires, de taille minuscule, de formes arrondie et sub-angulaire; de rares particules blanches, arrondies et quelques parcelles de mica. Traces d'engobe brun foncé (7.5YR 5/4) à l'extérieur. Marques d'outil apparentes à l'endroit où le bec se joint au réservoir. Faite au tour.

Forme: Réservoir globulaire, paroi épaisse. Le disque, convexe et incliné, entouré d'une profonde rainure, est percé par l'orifice de remplissage; une seconde rainure sillonne l'épaule. Le bec, assez court et aplati au dessus, comporte à son extrémité un petit trou de mèche noirci. Base rehaussée et concave portant une protubérance dans le fond épais.

Discussion-Parallèles

Cette forme de lampe dite "attique" fut une des plus populaires et dominantes durant l'époque classique partout dans le monde ancien. Malgré la forte similitude de la fabrique avec celle des lampes attiques, il est possible que notre spécimen ait été produit dans un atelier de la Méditerranée de l'Est, peut-être de l'Égypte (cf. HAYES 1980: 11, Pls. 4-5, n° 35, fin IV^e- début III^e, et le commentaire que "[...] clay and soil deposits suggest an Egyptian source [...]").

Pour le type, cf. BRONEER 1930: 45-46, type VII et 32, fig. 14, profil 31; HOWLAND 1958: 70-71, type 25A Prime, daté du deuxième quart du IV^e au deuxième quart du III^e s. av. J.-C. (cf. en particulier les exemplaires 287, 290, 293, Pls. 10 et 38). Toutefois, la remarque de Bailey (1975: 52, à propos de la lampe Q75) que "[...] the differences between Howland Types 24C and 25A are often difficult to distinguish [...]" s'applique également à notre objet.

Fouilles: Blondé, 1983: 108-109, fig. 17, Pls. 13-14, nos 157-158 et 161, du site de Thorikos en Attique (IV^e-début III^e s. av. J.-C.); BRUNEAU 1965: 21, Pls. 1 et A,

n° 24, de Délos (deuxième moitié IV^e - premier quart du III^e); OZIOL 1993: 299, fig. 245, n° 641, de Kition à Chypre (dernier tiers du IV^e - première moitié du III^e s.); KASSAB & SEZER 1995: 77, nos 160, 161, 163, des fouilles du musée archéologique d'Istanbul, imitations attiques des ateliers de l'Égée de l'Est (deuxième moitié du IV^e s.).

Collections: MICHELUCCI 1975: 18, Tav. I, n° 2 (IV^e-III^e s.); SELESNOW 1988: 117, Taf. 2, n° 7 (ca. 300 av. J.-C.); KUZMANOV 1992: 13, 63 et 157, n° 20 (IV^e s.).

Datation: deuxième moitié du IV^e - début du III^e siècle av. J.-C.

2

(Inv. 94.01.06).

Provenance: inconnue. Don de Mrs Joyce McAusland. Lampe complète portant une brèche sous le bec. La lettre C à l'encre noire dénote l'introduction de l'objet dans l'inventaire du musée. Pl. II.

Dimensions: L. 9 cm; diam. 5.7 cm; h. 2.6 cm. Capacité 22 ml.

Description physique: Argile de granulométrie fine, dure, de couleur jaune rougeâtre (5YR 6/6); inclusions: peu de particules blanches, minuscules, et plusieurs paillettes de mica doré, minuscules et moyennes. Engobe brun rougeâtre clair (5YR 6/3-5/3), viré au noir sur la base, couvrant l'ensemble de l'objet. Le raccord des deux parties est finement exécuté. Moulée dans le plâtre.

Forme et décor: Réservoir piriforme et peu profond; profil biconique avec carène située en bas du corps. Un double anneau encercle l'orifice de remplissage obstrué. Le rebord oblique est encombré de globules en relief cantonnés dans trois hémicycles opposés ou alignés dans l'intervalle. Bec arrondi occupé par une palmette nouée et un bandeau torsadé au point de la jonction avec le réservoir; au revers, deux incisions diagonales. Trou de mèche ceint d'un large anneau, sans traces de feu. Base annulaire plate.

Discussion-Parallèles

Lampe de fabrication égyptienne, d'une élaboration mécanique et rapide: l'orifice central n'a pas été percé après le moulage et, en dessous, n'avait pas été mise assez d'argile pour compléter le bec, laissant ainsi un petit trou. Si donc la fonction d'un ustensile d'éclairage doit être écartée, une fonction rituelle à titre d'objet votif, ou d'offrande, ou peut-être même d'archétype pour la production de vraies lampes devrait lui être substituée.

La forme de cette lampe fusionne les caractéristiques de ses consoeurs micrasiatiques et érige la catégorie des "Echinus lamps" de Petrie (1904: 8, groupe K, Pl. LVIII). Elle a été aussi répertoriée et discutée dans HOWLAND 1958: 165, Type 48E, daté du dernier quart du II^e s. av. J.-C. et dans SHIER 1978: 21-22, type A4.6 des fouilles à Karanis, en Égypte (cf. les parallèles: 64-65, Pls. 14-15, n^{os} 51-59, d'une fourchette allongée, à savoir du début du II^e au début du IV^e siècle de notre ère).

La forme conjuguée au motif standardisé des arcs-globules-palmette a été largement commercialisée en Égypte ptolémaïque jusqu'à l'époque tardo-romaine suscitant des imitations et des copies dans des ateliers locaux ou en dehors du pays. Le motif, dont l'inspiration découle des bols mégariens ou des monnaies macédoniennes (CALLAGHAN 1978), compte diverses versions. À titre d'exemple, cf. BUSSIÈRE 2000: 247, Pl. 11 n^o 306, lampe tardo-républicaine de type Dressel 3, ou encore HAYES 1980: 33, Pl. 15, n^o 152, lampe égyptienne garnie de sept semi-cercles, du I^{er} s. av. J.-C.

Il est inutile de signaler tous les parallèles connus du monde gréco-romain. Hübinger, qui traite d'une lampe similaire dans son ouvrage (1993: 54, Taf. 11, n^o 92), fournit des références bibliographiques adéquates. Nous y adjoignons quelques sources supplémentaires.

Fouilles: BRECCIA 1926: 74, Tav. XXXVIII, n^o 19, de Canope, en Égypte; ADRIANI 1936: 151, n^o 12, et fig. 72, n^o 3, de la nécropole de Moustafa Pacha, en Égypte, (III^e-II^e s. av. J.-C.); KASSAB & SEZER 1995: 173, n^o 462, (deuxième moitié du II^e - I^{er} s. av. J.-C.).

Collections: OSBORNE 1924: 18, Pl. I, n^o 103 (III^e s. de n. è.); IVÁNYI 1935: 306, n^o 4385, Taf. LXVI, n^o 3; BAILEY 1975: 262, Pls. 2 et 110, Q565 (probablement de la deuxième moitié du I^{er} s. av. J.-C. - I^{er} s. de n. è.); SAPELLI 1979: 33, Tav. VII, n^o 70 (dernier quart du II^e s. av. J.-C.).

Datation: Dans un contexte égyptien cette pièce date du II^e - I^{er} s. av. J.-C. ou alors des I^{er} - III/IV^e s. de n. è. (cf. Shier, *supra* et les exemplaires cités). D'avis général, la date entre le I^{er} s. av. J.-C. et le I^{er} s. de n. è. est la plus convenable pour ce type de lampe.

3

(Inv. 94.02.01).

Provenance: inconnue. L'objet, d'abord légué par Miss Anne Ross (1807-1870) au musée McCord de Montréal, a été transféré en 1994 au musée Redpath de l'Université McGill. Lampe complète; quelques

épaufures sur la face supérieure et des égratignures au revers. Pl. III.

Dimensions: L. 11.7 cm; diam. 6.4 cm; h. total 4.1 cm. Capacité 25 ml.

Description physique: Argile de granulométrie fine, dure, de couleur rosée (5YR 7/3); inclusions: de rares particules blanches, minuscules, arrondies, mêlées à quelques paillettes très fines de mica argenté. Vernis mat, bien adhérent aux tons de brun rougeâtre/rouge (2.5YR 5/4-5/8) sur la face supérieure et le pourtour du revers, nuancé de rouge clair (2.5YR 6/8) dans le cercle de la base. Peinture noire appliquée au-dessus du bec qui présente des irrégularités mineures. La lampe, surmoulée dans le plâtre, conserve de petites bulles nichées dans les reliefs ou éparpillées çà et là. La suture des deux parties est bien lissée.

Forme et décor: Réservoir ovoïde, profil biconvexe. Couronne plate et lisse. Le médaillon, entouré d'un bourrelet, est occupé par un masque d'homme: la chevelure abondante et striée, le front ceint d'un bandeau garni de baies aux deux bouts, la barbe tressée; yeux enfoncés, sourcils épais, pommettes saillantes. L'orifice de remplissage est déplacé à gauche. Bec ogival dont l'enroulement des volutes inférieures, qui se prolongent au revers, entame la couronne et se termine en deux points creux; trou d'évent incomplètement percé au départ du bec. Trou de mèche petit et "brûlé". Anse bifide et largement perforée. Base cernée d'un sillon, légèrement saillante, cachetée d'une *planta pedis* verticale et anépigraphie.

Discussion-Parallèles

Cette pièce, de belle apparence et de bonne conservation, a été moulée dans l'antiquité et restaurée de plâtre au bec aux temps modernes. L'épreuve de ce masque théâtral, en fort relief, a été tirée d'un moule de plâtre, comme un poinçon-matrice, et soudée par la suite dans le médaillon; l'argile tassée qui la supporte est inégalement aplatie et le collage de la circonférence visible.

Pour le type, nous citons les ouvrages les plus suggestifs: cf. LOESCHCKE 1919: 40-44, Typus V, et 25, Abb. 2, forme de l'épaule IVa; LEIBUNDGUT 1977: 32-33, formes XIV-XV; BAILEY 1980: 184-185, Type C; BUSSIÈRE 2000: 75-77, type B IV.

La pièce présente des traits hybrides de son type: la couronne plate et le grand trou de l'anse (diam. 1.2 cm) caractérisent les lampes romaines précoces (BUSSIÈRE 2000: 75, note 34); en revanche, la forme du bec survient dans des exemplaires plus tardifs. Ce fait peut être expliqué par la confection de cette lampe

dans une officine provinciale (BAILEY 1980: 135, à propos de la différence d'épaule des lampes du type A, iii). La couronne plate, par ailleurs, se rencontre sur les lampes à bec rond d'Herculanum, datées entre le milieu et le troisième quart du I^{er} s. de n. è. (BISI INGRASSIA 1977: 92, Tav. XLVII, no 6). À Pompéi, l'acmé de la production des lampes du type concerné se situe aussi au troisième quart du même siècle (CERULLI IRELLI 1977: 59). En plus, notre pièce s'apparente par la fabrique aux lampes sensées être produites dans l'Italie centrale ou la Campanie (cf. les lampes des types A-D de BAILEY 1980: passim).

Collections: Ce masque tragique est d'un intérêt particulier tant par son originalité que par sa rareté. Sa première réplique connue - un plagiat moderne sur une *firmalampe* authentique - figure sur la lampe n° 2001 du musée de Cologne: cf. LOESCHCKE 1911: 106, Taf. LXXVIII. Une seconde réplique d'aspect tout à fait identique, isolée de tout élément indiquant la forme d'une lampe précise, se retrouve sur la pièce Q1128 de British Museum: cf. BAILEY 1980: 253, Pl. 45 et 63, fig. 67, type K, qui, selon l'auteur pourrait orner une *firmalampe* d'Italie centrale.

La ressemblance du rendu entre les répliques rapportées et la nôtre est si frappante que les trois images barbues semblent être dérivées du même prototype (cf. Vertet, 1983: 67-70 et 102, sur les avantages techniques des poinçons-matrices des masques, la rapidité de leur mise en place dans les *firmalampen* et les remplacements des médaillons usés). Considérant donc la rareté de cette représentation et de la coexistence du type des *firma* avec celui de notre objet, il est possible que l'image de notre pièce ait été relevée sur une *firmalampe*.

La collection du Musée Théâtral à Milan dispose d'une variété intéressante des masques comiques, théâtraux ou d'esclaves (cf. BESSI & MONCINI 1980: 73-76, Tav. X-XII, n^{os} 74-92). En définitive, on y constate que ce décor, considéré comme exclusif au médaillon des lampes de *firma*, a été choisi, parmi tant d'autres, pour orner des lampes des types variables (Loeschcke III, V, VIII, X).

Dernièrement, nous avons pris connaissance, sans l'avoir vu ou examiné, d'un lot de masques en terre cuite légués au musée Redpath en 1910 (DEARDEN 1972). Ce lot appartiendrait au mobilier des catacombes de Saint Callixte à Rome, daté de la fin du I^{er} - début du II^e s. de n. è. Trois masques - dont deux sortis du même moule - reproduisent le même personnage que celui figurant sur notre pièce (DEARDEN 1972: 118, nos 3, 8 et 9, Pl. VIII). Maintes questions, cependant, se posent quant à la provenance, au lieu de fabrication et l'usage de toutes ces copies - un atelier opéré en Italie? - et

même quant à l'authenticité de notre pièce.

Datation: Dernier tiers du I^{er} - début du II^e siècle de notre ère (la date basse conviendrait mieux à la largeur du bec).

4

(Inv. 95.03.11).

Provenance: inconnue. Don de la Dr Huguette Rémy. Lampe complète, plusieurs petites épaufrures sur les deux faces. Pl. IV.

Dimensions: L. 10.5 cm; diam. 7.3 cm; h. 4.3 cm. Capacité 54 ml.

Description physique: Argile de granulométrie presque fine, dure, jaune rougeâtre (7.5YR 7/6); inclusions: quelques particules noires et blanches, de taille petite et moyenne, de forme sub-angulaire; de rares paillettes de mica doré. Le vernis, mat et résistant dans l'ensemble, est de couleur rouge jaunâtre (5YR 5/6) sur la face supérieure; au revers, il forme de larges taches brun rougeâtre (5YR 4/3-4/6) descendant jusqu'à la base. Surface fortement alvéolée. Moulée dans le plâtre, petites bulles nichées dans les rainures (médaillon-anse). Une entaille d'un instrument marque le devant de l'anse.

Forme et décor: Réservoir circulaire, profil nettement biconvexe. Le médaillon, en forte concavité, encerclé d'un bourrelet, est percé d'orifices de remplissage et d'évent, sans aucun décor. Couronne oblique vers l'extérieur, lisse. Bec rond aux côtés courbes dont la ligne supérieure entame le cercle du médaillon; le trou de mèche décentré porte des traces de brûlure. Anse bifide, trouée. Base en anneau aplati.

Discussion-Parallèles

Lampe de série, d'une exécution mécanique et ordinaire sans aucune originalité. Cette forme de lampe est bien connue et largement propagée dans les provinces de l'Empire: du Maroc et d'Égypte en Espagne et Suisse en passant par Chypre et Corinthe (cf. le recensement géographique de BUSSIÈRE 2000: 93, note 61).

Pour le type, cf. LOESCHCKE 1919: 49-53, Typus VIII, forme d'épaule VI b, forme de bec R; BAILEY 1980: 294-296, type O, groups i-ii; LEIBUNDGUT 1977: 34-40, forme XX; BUSSIÈRE 2000: 96-99, type D II 1.

Fouilles: Les sites d'Herculanum et de Pompéi nous fournissent des parallèles produits avant la destruction de l'an 79: cf. PAVOLINI 1977: 39, Tav. XXIV, n° 28; CERULLI IRELLI 1977: 61-63, gruppo G, Tav. XXXVII-XL,

le lot de lampes n^{os} 27-33 et de moules n^{os} 13, 26 et 30 trouvé dans une officine de Pompéi.

L'Afrique du Nord a livré bon nombre de lampes similaires: la nécropole romaine de Raqqada, en Tunisie, cf. ENNABLI 1970 et 1973: 95-96, son type 11 (2^{ème} série) et les exemplaires datés du II^e siècle: 120, Pl. XI, n^{os} 16, 95, 113, 287, 361; 121, Pl. XIII, n^{os} 20, 216; 122, Pl. XIV, no 366. D'autres exemples proviennent du Maroc, cf. PONSICH 1961: 97-98, Pls. XVIII-XIX, n^{os} 240 et 247 (signées N ALEXI et P O N respectivement) et d'Algérie, cf. BRUSIÈRE 2000: 305, Pl. 54, n^o 1830, des II-III siècles. Par ailleurs, d'autres ont aussi été retrouvés dans l'épave de Gruissan: cf. SABRIÉ 1981: 104, fig. 46, n^o 28, du milieu du I^{er}-II^e s.

Collections: BERNHARD 1955: 312, Tabl. LXIII, n^o 259, signée CCLOSUC, du I^{er} s.; HERES 1972: 59, Taf. 35, n^o 299, de la deuxième moitié du I^{er} à la première moitié du II^e s.; SAPELLI 1979: 100, Tav. XX, n^o 202; HAYES 1980: 64, Pl. 33, n^o 275, de provenance tunisienne ou algérienne, datée du II^e siècle; SELESNOW 1988: 150, Taf. 29, n^o 199, de Taormina, Italie, du deuxième tiers du I^{er} s.

Datation: deuxième moitié du I^{er}-II^e siècle de notre ère.

5

(Inv. 2000.04.01).

Provenance: région de Khirbat Qumran, près de la rive Ouest de la Mer Morte. Don de Monsieur Jacques Castonguay. Lampe complète; des incrustations jaunâtres enveloppent une bonne partie des deux faces. Pl. V.

Dimensions: L. 9 cm; diam. 7.1 cm; h. 2.8 cm. Capacité 42 ml.

Description physique: Argile de granulométrie moyenne, dure, de couleur jaune rougeâtre (5YR 7/6); inclusions: quelques particules blanches, noires et rouges mat, petites et moyennes, arrondies et sub-angulaires. Vernis rouge jaunâtre (5YR 5/8), plus épais et craquelé dans le médaillon, appliqué sur les deux faces formant une large coulée dans l'anneau de la base. Le moule de plâtre utilisé a laissé de nombreuses petites bulles sur l'ensemble de l'objet. La suture du pourtour est bien raccordée, devenant grossière à l'endroit du bec.

Forme et décor: Réservoir circulaire, peu profond; profil biconvexe formant une subtile carène en bas. Couronne légèrement galbée et lisse. Dans le médaillon, peu concave et ceint d'un bourrelet

épais, figurent les trois Grâces appuyées sur un socle rectangulaire: les deux à l'extérieur tiennent à la main un objet pendant (des branches?). Orifice de remplissage petit et déplacé à gauche. Le bec rond, qui dépasse de peu le pourtour du réservoir, est surmonté de demi-volutes de part et d'autre de traits striés. Trou de mèche noirci par le feu. Un anneau bas délimite la base. Pas d'anse.

Discussion-Parallèles

Cette forme de lampe, transférée et modifiée à partir des lampes italiques du type Loeschcke VIII, a joui d'une grande expansion et d'un développement continu dans les territoires du Levant (Phénicie, Palestine, Syrie) dès le I^{er} siècle de notre ère et elle est adéquatement connue par des publications pertinentes, vieilles et plus récentes.

Cf. WAAGÉ 1941: 65, type 46, daté des II^e-III^e s.; BAUR 1947: 44-45, type VI, second group, du milieu du III^e s.; GOLDMAN & JONES 1950: 95, group XVI, class B et 96, group XVIII, daté de la fin du I^{er}-III^e s.; KENNEDY 1963: 73-75, type 5, des II^e-III^e s.; SADURSKA 1977: 51 et 54 (discussion avec références) catégorie IV, datée après l'an 150 - début du IV^e s.; FELLMANN 1975: 21, Gruppe F et 41-43, daté de la deuxième moitié du II^e - première moitié du III^e s.; DOBBINS 1977: 38-39, type 4, du II^e s. En dernier lieu, voir la discussion/répartition géographique de ROSENTHAL & SIVAN 1978: 85-90, n^{os} 347-367, reprise dans la synthèse/évolution du type concerné de ROSENTHAL-HEGINBOTTOM 1981: 7-10 et *passim*.

Hayes (1980: 86) considère que des lampes similaires (à corps caréné, à l'épaule bombée) proviennent des terres avoisinantes du Sud de la Syrie et du Nord de la Palestine. Par ailleurs, la fabrique pourrait indiquer un atelier dans la même aire géographique, de Djerash (Gerasa) ou de Beit Nattif (ROSENTHAL-HEGINBOTTOM 1981: 73 et 79, Gruppe 1). Baur (1947: 29, n^o 313) a rapporté que "the red-slipped tradition (of lamps) [...]" était populaire à Antioche et dans d'autres sites syro-palestiniens. Ces remarques, et le fait que notre objet résume les indices décrits, autorisent à rattacher sa fabrication à une officine localisée dans la zone rapportée ci-haut.

L'image du médaillon est belle dans son ensemble mais peu accusée dans les détails de sorte que les figures s'esquissent en silhouette. Le sujet, d'inspiration religieuse, tire son origine de l'art grec archaïque où les trois Grâces, divinités de la nature féconde, apparaissent vêtues (DEONNA 1930). La représentation des trois Grâces, très courante dans l'art romain monumental et mineur (sarcophages ou reliefs, camées ou monnaies) est peu reproduite sur les lampes (cf. le commentaire de la lampe 256 d'HELLMANN 1987:

68-69, Pl. XXXII). Rosenthal-Heginbottom (1981: 106-107, décor C-11) traite ce motif figuratif dans l'art du Levant où, encore là, les exemplaires sont peu nombreux.

Fouilles: GOLDMAN & JONES 1950: 128, fig. 110, n° 402, du II^e s.; ILIFFE 1944: 12, Pl. III, n° 43 (représentation estampée sur un vase, du II^e s.); VORONOV 1969: Pl. XXX, n° 20 (II^e s.).

Collections: ROSENTHAL & SIVAN 1978: 89, n° 367 (avec références). Une copie moderne de lampe porte la même décoration, cf. BAILEY 1988: 438, Pl. 136, Q3441.

Datation: Première moitié(?) du II^e siècle de notre ère.

6

(Inv. 2000.04.02.).

Provenance: région de Khirbat Qumran, près de la rive Ouest de la Mer Morte. Don de Monsieur Jacques Castonguay. Lampe complète sauf une partie du médaillon; des incrustations brunâtres adhérant solidement au pourtour de la base, d'autres moindres par endroits. Pl. VI.

Dimensions: L. 9.1 cm; diam. 7 cm; h. 2.9 cm. Capacité 39 ml.

Description physique: Argile de granulométrie moyenne, assez dure, de couleur jaune rougeâtre (5YR 6/8); inclusions: plusieurs particules rouges, de tailles minuscule à moyenne, de formes arrondie et sub-angulaire; quelques-unes noires et blanches, petites, sub-angulaires; de rares paillettes de mica doré. Engobe usé de couleur brun rougeâtre (5YR 4/3) avec un ton de gris par endroits. La lampe est moulée dans le plâtre: des bulles de grosseur considérable, et d'autres plus petites, forment une bordure à la circonférence du revers.

Forme et décor: Le réservoir circulaire a un profil nettement angulaire et forme une légère carène en bas. Un bourrelet large, du côté gauche, moins marqué du côté droit, enferme le médaillon légèrement enfoncé dont subsiste une portion de sa circonférence et le quart de rond de l'orifice de remplissage. Sur la couronne oblique s'étale une rangée de petits triangles en creux. Le bec, à peine détaché du récipient, se relie au bourrelet du médaillon par un canal fermé. Trou de mèche ceint d'un anneau, noirci par le feu. Base convexe, tendant à basculer. Pas d'anse.

Discussion-Parallèles

La facture de cette lampe, de basse qualité artisanale,

est évidente. L'usure du moule a altéré l'enroulement des volutes réduites à deux renflements opposés en formant un canal carré.

La lampe appartient aux mêmes types que ceux de la précédente (no 5) propagée, elle aussi, dans la région de la Méditerranée orientale et sur les sites syro-palestiniens. Bailey (1988: 280) note qu'en Samarie et à Jérusalem ces lampes abondent.

Le bris du médaillon a été le sujet de débats: il pourrait s'expliquer par l'ajout d'une pièce de monnaie dans le creux de la lampe (SMITH 1966: 27), par une préférence pour un large orifice central sur les lampes (GOPHNA-SUSSMAN 1974: 11), ou bien pour faire volontairement disparaître un motif païen (ISRAELI & AVIDA 1988: 33). Rosenthal-Heginbottom (1981: 127-128) résume les témoignages littéraires et les arguments exposés sur ce point.

Fouilles: La facture dégradée rapproche notre pièce de celle du n° 64 de Sadurska (1977: 183, fig. 133 et profil Pl. XIX, n° 10), datée des II^e-IV^e s. Cf. également les parallèles: PAPANICOLAOU CHRISTENSEN 1986: 48, fig. 14b [= cat n° 407], datée à Hama du II^e s.; BARAMKI 1932: Pl. XIII, n° 3, première lampe à gauche, trouvée dans la grotte F près de Jérusalem, probablement du III^e s.

Collections: Cf. REY-COQUAIS 1964: 156, Pl. IV, n° 29 (guillochage en triangles, formation semblable du bec, figurant un oiseau dans le médaillon); HAYES 1980: 87, Pl. 42, n° 352, daté du début du III^e s. (les feuilles de lierre nettement estampées restitueraient le motif original de notre lampe).

Datation: II^e-III^e siècles de notre ère.

7

(Inv. 96.01.03).

Provenance: inconnue. Don de Mrs Deborah Reid, habitant présentement au Vermont (États-Unis). Lampe complète; de petits éclats sur le disque; des concrétions blanchâtres couvrent la quasi totalité du revers et le côté gauche du rebord. Pl. VII.

Dimensions: L. 7.8 cm; diam. 5.9 cm; h. 4.1 cm. Capacité 32 ml.

Description physique: Argile de granulométrie presque fine, dure, légèrement micacée, de couleur blanc rosé (7.5YR 8/2); inclusions: peu de particules noires, blanches et rouges de tailles minuscule et petite, sub-angulaires. Engobe brun très pâle (10YR 7/3). Lampe sortie d'un moule de plâtre; le raccord

des deux parties est précis et bien lissé.

Forme et décor: Réservoir ovoïde au profil anguleux; parois épaisses. Petit disque percé d'un large orifice d'alimentation bordé d'un bourrelet bas; un second bourrelet, plus à l'extérieur, relie ce disque avec le bec par un canal étroit. Trou de mèche petit et noirci. Rebord assez large et convexe, décoré d'une branche à folioles interrompue par le tenon conique. Base annulaire, concave, avec un point en relief au milieu.

Discussion-Parallèles

D'emblée, la facture de cette lampe est soignée: la pâte épurée, l'épreuve sortie d'une matrice neuve ou peu utilisée dont le relief du motif est net et assez saillant; enfin, le tenon de préhension, librement modelé, est habilement ajusté à sa place.

La forme tient son origine de la Syrie, entre autres de sites attestés longeant l'Euphrate, diffusée et développée par la suite en Palestine et en Judée. En Syrie, elle est bien représentée à Dibsî Faraj et compose le type 27 de la classification de Dobbins (1977: 297-299, et cf. les exemplaires similaires: 394-395, n^{os} 404-410- en particulier le n^o 408), type qui date des V^e-VI^e s. À Anaf Safina, la même forme est attestée et décrite sous le type II de Modrzewska-Marciniak daté entre le III^e et le V^e s. (1977: 149, fig. 22, n^o 2; 137, fig. 3, le profil; 139, fig. 12 le motif du disque; 140, les caractéristiques du type). Papanicolaou Christensen commente ce type de lampes présent à Hama et daté entre le VI^e et le second quart du VII^e s. (1986: 36 et 46, fig. 13, e [= cat. n^o 547]). Par ailleurs, les composantes rallient cette lampe au type 23, groupe A de Kennedy (1963: 89-90), des VII^e-VIII^e s. et au type 56 des lampes antiochéennes datées principalement du VI^e s. (WAAGÉ 1941: 67-68, fig. 81, n^o 175).

Fouilles: Du territoire palestinien, cf. les exemplaires très proches: MACALISTER 1912: *passim*, lampes trouvées dans les tombes de Gezer; FITZERALD 1931: 41, Pl. XXXVI, n^o 20, de Beth-Shan, datées avant la conquête arabe en 636; BAGATTI 1964: 256 et 257, fig. 1, n^o 13, d'Hebron-Mambre, des VII^e-VIII^e s.; LOFFREDA 1974: 94, fig. 28, n^o 10 et foto 27, n^{os} 1-3, tipo L9, de Cafarnaou, attribué à la période arabe.

Collections: Quelques "lampes - souvenirs" ont "voyagé" loin de leur lieu d'origine, à l'Ouest de la Méditerranée. En premier lieu, nous signalons les lampes n^{os} 8 et 9 du musée de Barcelone: BERGES 1963: 237, fig. 2 et 240, d'époque paléochrétienne. La frappante ressemblance structurale de la première lampe avec notre pièce, qui va jusqu'à la formation du tenon, fait penser au même atelier de fabrication de ces lampes. En second lieu, la lampe du musée d'Avignon trouvée dans la vallée du Pô: DE BRUN &

GAGNIÈRE, 1937: 53-54, Pl. XIV, n^o 272.

Datation: Le type a une longue étendue chronologique qui va du III^e au VIII^e s. Suite à tous ces arguments, nous envisageons plutôt une datation entre les V^e et VII^e siècles.

8

(Inv. 95.03.12).

Provenance: inconnue. Don de la Dr Huguette Rémy. Lampe complète avec des éclats mineurs autour du bec. Pl. VIII.

Dimensions: L. 12 cm; diam. 9.2 cm; haut. totale 5.5 cm. Capacité: 126ml.

Description physique: Argile de granulométrie moyenne, dure, de couleur rouge clair (2.5YR 6/8); inclusions: quelques particules rouges, petites, moyennes et grandes, sub-angulaires; quelques-unes noires et blanches, petites. Vernis rouge (2.5YR 5/8) uniforme sur le dessus, tacheté au revers, dans le même ton de couleur ou nuancé de rouge plus clair (2.5YR 6/8). Surface alvéolée. Des grosses bulles argileuses résultant d'un moule en plâtre sont occultées dans les creux de la décoration.

Forme et décor: Réservoir circulaire et profond; profil biconique. Large couronne oblique décorée d'un rinceau à feuilles. Un gros bourrelet entoure le médaillon et le bec court qui sont reliés par un canal étroit. Le médaillon, percé de deux orifices - celui de gauche porte des traces de brûlure - est orné des figures empâtées, inclinées vers un personnage central. Trou de mèche petit sans traces de combustion. Anse largement perforée dont l'incision centrale joint l'anneau de la base.

Discussion-Parallèles

L'épreuve est très mauvaise, sortie d'une ènième génération, rendant l'interprétation de la scène malaisée. Cette dernière paraît, toutefois, proche de la figuration de Daniel entre deux lions secouru par un ange et le prophète Habacuc. La scène, qui n'est pas des plus communes, est connue par deux lampes du type Hayes II A. La première est la lampe Q1793 MLA de Bailey (1988: 197, Pl. 23, et 34, fig. 38, de Carthage, datée d'environ de 400-500 de n. è. - avec quelques autres parallèles) et la seconde la lampe n^o 45 de Hoff (1986: 101-102, également de Carthage, de la deuxième moitié du IV^e-VI^e s.). Par ailleurs, nous n'excluons pas l'interprétation de la scène comme "Venatores luttant avec un taureau" figurée sur la lampe n^o 1132 de Deneauve (1969: 223, Pl. CII, son

type XII, des III^e-IV^e s.).

Pour le type de cette lampe trapue et lourde, cf. SALOMONSON 1968: 88, fig. 6, type k dit "d'El Aouja", daté de la deuxième moitié du III^e à la première moitié du IV^e s. de n. è.; ANSELMINO & PAVOLINI 1981: 190, Forma IV A, daté de 300/310 de n. è. En dernier, on trouvera un résumé de cette classe de lampes dans TROST & HELLMANN 1996: 63.

Datation: D'après le type auquel la lampe appartient, du milieu du III^e au IV^e s. de n. è.

9

(94.02.20).

Provenance: inconnue. Don de Miss Anne Ross (1807-1870) d'abord légué au Musée McCord de Montréal, puis transféré en 1994 au Musée Redpath de l'Université McGill (cf. aussi la lampe n° 3). Lampe complète après recollage de trois morceaux cassés dans le médaillon. Pl. IX.

Dimensions: L. 13.8 cm; diam. 7.9 cm; haut. totale 5.2 cm. Capacité 103 ml.

Description physique: Argile de granulométrie presque fine, dure, de couleur gris rosé (5YR 7/2); inclusions: quelques particules blanches et rouges mat, de tailles minuscule et petite, de forme arrondie, et quelques paillettes de mica doré. Engobe de couleur gris rougeâtre foncé (5YR 4/2), assez luisant sur la face supérieure, appliqué sur la totalité de l'objet. Dans les reliefs du médaillon et du bandeau, dans l'embouchure du bec aussi, une peinture gris rosé (7.5YR 7/2) tient place de "concrétions" terreuses. Une peinture de même couleur, mélangée à de menus morceaux d'argile, est appliquée sur tout le revers laissant des larges stries de brosse. Le dessus et les flancs du bec sont colorés en noir imitant une brûlure étendue. La lampe, de poids léger, est moulée dans le plâtre, la majorité de bulles sont nichées dans le bandeau. Une ligne nette marque la jonction des deux parties.

Forme et décor: Réservoir de forme oblongue, profil biconvexe (la carène placée très haut); parois minces. Un bourrelet entoure le bec relié par un long canal au médaillon, légèrement concave: ce dernier représente au centre le Christ, accosté de deux anges ailés, qui transperce le serpent et le basilic d'une longue croix et foule à ses pieds un lion. Double orifice d'alimentation entre les figures. Bandeau plat, décoré de quatre disques étoilés alternant avec trois disques remplis de demi-cercles, de chaque côté. Large trou de mèche. Tenon triangulaire, un peu tors; la crête dorsale à l'arrière se relie à l'anneau de la base qui

encercle deux anneaux plus petits, occupés d'une palme touffue, le tout en creux.

Discussion-Parallèles

La lampe est un plagiat moderne de type "africaine classique" de Hayes II (1972: 311-313) ou d'Anselmino & Pavolini Forma X A1 (1981: 200). Le poids léger, la coloration des surfaces donnant un aspect réel des concrétions entassées ou du bec noirci, constituent quelques indices typiques de la technique employée pour le traitement de la surface opérés dans les ateliers sur les imitations de lampes: cf. le commentaire d'Hellmann à propos de la lampe fausse paléochrétienne (1991: 95-96, n° 46). Bailey (1988: 429-432) regroupe les lampes contrefaites par ateliers spécialisés et discute leur copiage pratiqué aux temps modernes. Notre pièce pourrait être du nombre des lampes classées dans son "Naples Group", issue d'un atelier napolitain, lequel aurait opéré entre 1870 et 1914.

Cette scène historiée copie une série de lampes des V^e-VI^e siècles de notre ère. Pour le motif original illustré dans les ouvrages anciens, cf. DE ROSSI 1867: 9 et 12, fig. 1, lampe trouvée dans le palais des Césars à Rome; DELATTRE 1893: 37-38, n° 903; CARDAILLAC 1922: 116, fig. 150; GOFFINET 1962: 260, fig. 24 (de l'église Saint-Georges à Delphes). Dans la description de la lampe plagiée n° 555 de Hayes (1980: 138, Pl. 65), le lecteur trouvera une liste étendue des parallèles, anciens et récents. Par ailleurs, dans Ennabli figure cette scène biblique conjuguée au même motif du bandeau (1976: 49, Pl. II, bandeau F2, F3 illustré dans son tableau iconographique).

Datation: XIX^e siècle.

Bibliographie

- ADRIANI, A., 1936: "La nécropole de Moustafa Pacha.- Lampes en terre cuite", *Annuaire du Musée Gréco-romain, 1933-35* (Alexandrie): 149-153.
- ANSELMINO, L. & PAVOLINI, C., 1981: "Terra sigillata: Lucerne", dans G. Pugliese Carratelli (éd.), *Enciclopedia dell'Arte Antica Classica e Orientale. Atlante delle forme ceramiche, I. Ceramica fine romana nel bacino Mediterraneo (Medio e tardo impero)* (Rome).
- BAGATTI, B., 1964: "Lucerne fittili di Palestina dei secoli VII-VIII", *Rivista di Archeologia Cristiana* XL, 253-269.
- BAILEY, D.M., 1975: *A Catalogue of the Lamps in the British Museum. I: Greek, Hellenistic, and Early Roman Pottery Lamps* (Londres).
- BAILEY, D.M., 1980: *A Catalogue of the Lamps in the British Museum. II: Roman Lamps made in Italy* (Londres).
- BAILEY, D. M., 1988: *A Catalogue of the Lamps in the British Museum, III. Roman Provincial Lamps* (Londres).

- BARAMKI, D.C., 1932: "Note on a Cemetery at Karm Al-Shaikh, Jerusalem" *Quarterly of the Department of Antiquities in Palestine* I: 3-9.
- BAUR, P.V.C., 1947: *The Excavations at Dura-Europos, Final Report IV. 3: The Lamps* (New Haven, Connecticut).
- BERGES, M., 1963: "Un lote de lucernas ingresado en el Museo arqueológico de Barcelona", *Ampurias*, XXV: 234-240.
- BERNHARD, M.L., 1955: *Lampki Starozytne* (Varsovie).
- BESSI, V. & MONCINI, C., 1980: *Lucerne romane nelle collezioni del Museo Teatrale alla Scala* (Milan).
- BISI INGRASSIA, A.M., 1977: "Le lucerne fittili dei nuovi scavi di Ercolano" in: A. Carandini (ed.), *Instrumentum domesticum di Ercolano e Pompei nella prima età imperiale, Quaderni di cultura materiale*, I (Rome): 73-104.
- BLONDÉ, F., 1983: *Greek Lamps from Thorikos* 2 vols (= *Miscellanea Graeca* 6: Ghent).
- BRECCIA, E., 1926: *Monuments de l'Égypte gréco-romaine, I. Le rovine e i monumenti di Canopo*. (Société archéologique d'Alexandrie, Bergame).
- BRONEER, O., 1930: *Corinth IV, II: Terracotta Lamps* (Cambridge, Mass.).
- BRUNEAU, Ph., 1965: *Exploration archéologique de Délos XXVI: Les lampes* (Paris).
- BUSSIÈRE, J., 2000: *Lampes antiques d'Algérie* (= *Monographies instrumentum* 16; Montagnac).
- CALLAGHAN, P.J., 1978: "Macedonian Shields, Shield-Bowls and Corinth: A Fixed point in Hellenistic Ceramic Chronology", *Ἀρχαιολογικά Ἀνάλεκτα ἐξ Ἀθηνῶν* XI: 53-60.
- CARDAILLAC, F. DE, 1922: *De quelques lampes antiques découvertes dans l'Afrique du Nord* (Tarbes).
- CERULLI IRELLI, G., 1977: "Officina di lucerne fittili a Pompei" in: A. Carandini (ed.), *Instrumentum domesticum di Ercolano e Pompei nella prima età imperiale, Quaderni di cultura materiale*, I, (Rome): 53-72.
- DEARDEN, C. W., 1972: "Notes on some Masks in Montreal" *Bulletin of the Institute of Classical Studies, University of London* 19: 117-119.
- DE BRUN, P. & GAGNIÈRE, S., 1937: *Les lampes antiques du Musée Calvet d'Avignon*, (Carpentras).
- DELATTRE, A. L., 1893: "Lampes chrétiennes de Carthage" *Revue d'art chrétienne*, 43: 34-40.
- DEONNA, W., 1930; "Le groupe des trois Grâces nues et sa descendance", *Revue Archéologique*, séries 5: 274-332.
- DE ROSSI, J.-B., 1867: "Les lampes chrétiennes trouvées dans le palais des Césars, et autres monuments de l'histoire ecclésiastique du Palatin" *Bollettino di archeologia cristiana*, 1ère série, 5: 9-16.
- DOBBINS, J.J., 1977; *Terracotta Lamps of the Roman Province of Syria* 2 vols (Ann Arbor, Michigan).
- ENNABLI, A., 1976: *Lampes chrétiennes de Tunisie* (Musées du Bardo et de Carthage; Paris).
- FELLMANN, R., 1975: "Die Lampen", dans: R. Fellmann & C. Dunand, *Le Sanctuaire de Baalshamin à Palmyre, VI. Kleinfunde. Objets divers*. (= *Bibliotheca Helvetica Romana*, X, VI. *Mission archéologique suisse en Syrie, 1954-1966*; Rome): 13-59.
- FITZGERALD, G. M., 1931: *Beth-Shan Excavations, 1921-1923. The Arab and Byzantine Levels* (= *Publications of the Palestine Section of the Museum of the University of Pennsylvania* III, Philadelphia).
- GOFFINET, E., 1962: "L'église Sait-Georges à Delphes", *Bulletin de correspondance hellénique* LXXXVI: 242-260.
- GOLDMAN, H. & JONES, F.F., 1950: "The Lamps" in H. Goldman (ed.), *Excavations at Gözli Kule, Tarsus, I: The Hellenistic and Roman Periods*, (Princeton): 84-134.
- GOPHNA, R. & SUSSMAN, V., 1974: "A Jewish Burial Cave of the Roman Period at the foot of Tel Halif", *'Atiqot* 7: 69-76 (hébreu), 11-13 (résumé en anglais).
- HAYES, J. W., 1972: *Late Roman Pottery* (Londres).
- HAYES, J.W., 1980: *Ancient Lamps in the Royal Ontario Museum, I: Greek and Roman Clay Lamps*, Royal Ontario Museum (Toronto).
- HELLMANN, M.-C., 1987: *Lampes antiques de la Bibliothèque Nationale, II: Fonds général: Lampes pré-romaines et romaines* (Paris).
- HELLMANN, M.-C., 1991, dans: I. Aghion & M.-C. Hellmann (éd.), *Vrai ou Faux? copier, imiter, falsifier* (Bibliothèque Nationale, Paris).
- HERES, G., 1972: *Die römischen Bildlampen der Berliner Antiken-Sammlung* (= *Schriften zur Geschichte und Kultur der Antike* 3; Berlin).
- HOFF, V., 1986: "Lampes romaines tardives et lampes chrétiennes en terre cuite", dans: Lyon-Caen, C. & Hoff, V., *Catalogue des lampes en terre cuite grecques et chrétiennes* (Musée du Louvre. Éditions de la réunion des musées nationaux; Paris): 73-163.
- HOWLAND, R.H., 1958: *The Athenian Agora, Results of Excavations Conducted by the American School of Classical Studies at Athens. IV: Greek Lamps and their Survivals* (Princeton, N. J.).
- HÜBINGER, U., 1993: *Die Antiken Lampen, Akademisches Kunst Museum der Universität Bonn* (Berlin).
- ILIFFE, J. H., 1944: "Imperial Art in Trans-Jordan. Figurines and Lamps from a Potter's Store at Jerash", *Quarterly of the Department of Antiquities in Palestine* XI, 1-26.
- ISRAELI, Y. & AVIDA, U., 1988: *Oil-Lamps from Eretz Israel. The Louis and Carmen Warshaw Collection at the Israel Museum, Jerusalem* (Jérusalem).
- IVÁNYI, D., 1935: *Die Pannonischen Lampen: eine typologisch-chronologisch Übersicht* (= *Dissertationes Pannonicae*, ser. 2, 2; Budapest).
- KASSAB TEZGÖR, D. & SEZER, T., 1995: *Catalogue des lampes en terre cuite du musée archéologique d'Istanbul, I. Époques protohistorique, archaïque, classique et hellénistique*. (= *Varia Anatolica* VI/1; Institut français d'études anatoliennes d'Istanbul).
- KENNEDY, C. A., 1963: "The Development of the Lamp in Palestine", *Berytus* XIV; 67-115.
- KUZMANOV, G., 1992: Античные Лампи, Колекция на Иачиналия Археологически Музей (Sofie).
- LEIBUNDGUT, A., 1977: *Die römischen Lampen in der Schweiz. Eine kultur-und handelsgeschichtliche Studie* (Berne).
- LOESCHCKE, S., VILLERS, H. & NIESSEN, C.A., 1911: *Beschreibung römischer Altertümer gesammelt von Carl Anton Niessen* (Cologne).
- LOESCHCKE, S., 1919: *Lampen aus Vindonissa. Ein Beitrag zur Geschichte von Vindonissa und des antiken Beleuchtungswesens* (Zurich).
- MAHJOUBI, A., SALOMONSON, J.W. & ENNABLI, A., 1970: *La nécropole romaine de Raqqada*, en particulier A. Ennabli, "Lampes en terre cuite", 83-142 (+ MAHJOUBI, SALOMONSON & ENNABLI, 1973, planches, = Institut National d'archéologie et d'arts, *Collection notes et documents* VIII, fasc. 1-2; Tunis).

- MICHELUCCI, M., 1975: *La collezione di lucerne del Museo Egizio di Firenze* (= Accademia Toscana di scienze e lettere "La Columbaria", *Studi* XXXIX; Florence).
- MODRZEWSKA-MARCINIAK, I., 1977: "Lampes d'Anaf Safina (Syrie): étude typologique et chronologique" *Archeologia* (Pologne), 28: 134-157.
- MUNSELL, A. H., 1971: *Munsell Soil Color Charts* (Baltimore).
- OSBORNE, A., 1924: *Lychnos et lucerna. Catalogue raisonné d'une collection de lampes en terre cuite trouvées en Égypte* (Alexandrie).
- OZIOL, TH., 1993: "Les Lampes" dans J.-F. Salles, *Kition-Bamboula IV, Les niveaux hellénistiques*, 295-309 (Paris).
- PAPANICOLAOU CHRISTENSEN, A., 1986: "Les lampes hellénistiques, romaines et byzantines" dans Papanicolaou Christensen, A., Thomsen, R., Ploug, G., *Hama. Fouilles et Recherches 1931-1938, III, 3. The Graeco-roman Objects of Clay, the Coins and the Necropolis* (Copenhagen): 32-52.
- PAVOLINI, C., 1977: "Le lucerne fittili romane del museo nazionale di Napoli" in A. Carandini (ed.), *Instrumentum domesticum di Ercolano e Pompei nella prima età imperiale, Quaderni di cultura materiale I* (Rome): 33-51.
- PETRIE, W.M. Flinders, 1905: *Roman Ehnasya (Heracleopolis Magna) 1904*; Plates and Text Supplementary to Ehnasya (Londres).
- PONSICH, M., 1961: *Les lampes romaines en terre cuite de la Maurétanie Tingitane* (= *Publications du Service des Antiquités du Maroc* 15; Rabat).
- REY-COQUAIS, J.-P., 1964: *Lampes antiques de Syrie et du Liban. Mélanges de l'université Saint-Joseph XXXIX*, fasc. 2, (Beyrouth).
- ROSENTHAL, R. & SIVAN, R., 1978: *Ancient Lamps in the Schloessinger Collection* (= *QEDEM, Monographs of the Institute of Archaeology, The Hebrew University of Jerusalem* 8; Jérusalem).
- ROSENTHAL-HEGINBOTTOM, R., 1981: *Römische Bildlampen aus Östlichen Werkstätten*. (= *Göttinger Orientforschungen* 5; Wiesbaden).
- SABRIÉ, M. et R., 1981: "Les lampes" dans: Y. Solier et al., *Les épaves de Gruissan*, (= *Archeonautica* III): 94-106.
- SADURSKA, A., 1977: *Le tombeau de famille de 'Alainê. Parmyre VII*. (Varsovie).
- SAPELLI, M., 1979: *Lucerne fittili delle civiche raccolte archeologiche*. (= *Notizie dal chiostro del monastero maggiore*, Suppl. II; Milan).
- SELESNOW, W., 1988: *Lampen aus Ton und Bronze* (Liebieghaus-Museum alter Plastic; Bildwerke des Sammlung Kaufmann ii; Melsungen).
- SHIER, L. A., 1978: *Terracotta Lamps from Karanis, Egypt. Excavations of the University of Michigan* (= The University of Michigan, Kelsey Museum of Archaeology, *Studies* 3; Ann Arbor).
- SMITH, R. H., 1966: "The Household Lamps of Palestine in New Testament Times" *Biblical Archaeologist*, XXIX: 2-27.
- SALOMONSON, J.W., 1968: "Études sur la céramique romaine d'Afrique. Sigillée claire et céramique commune de Henchir el Ouiba (Raqqada) en Tunisie centrale", *Bulletin van de Vereeniging tot Bevordering der Kennis van de Antike Beschaving* XLIII: 80-145.
- TINH, T. T. & JENTEL, M.-O., 1991: *Corpus des lampes antiques conservées au Québec, I. Université Laval, Québec, Centre Muséographique et Collection H*, vol. IV (Québec, Université Laval).
- TROST, C. & HELLMANN, M.-C., 1996: *Lampes antiques du département des Monnaies, Médailles et Antiques, III. Fonds général. Lampes antiques* (Bibliothèque Nationale de France, Paris).
- VERTET, H., 1983: *Les techniques de fabrication des lampes en terre cuite du Centre de la Gaule* (= *Recherches sur les ateliers de potiers de la Gaule centrale, III, Revue Archéologique "Sites"*; Avignon).
- VORONOV, Y. N., 1969: Археологическая Карта Абхазии (Sukhumi).
- ZOITOPOULOU, E.P. & FOSSEY, J. M., 1992: *La Collection des antiquités Gréco-romaines de l'Université McGill*, fasc 1. *Les lampes gréco-romaines*. (= *Monographies en archéologie et histoire classiques de l'Université McGill* 4.1; Amsterdam).

Planche I

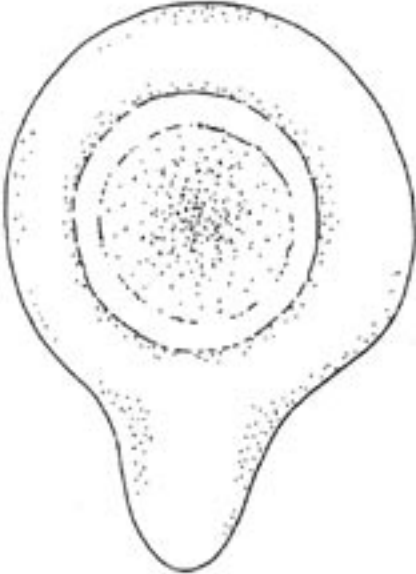
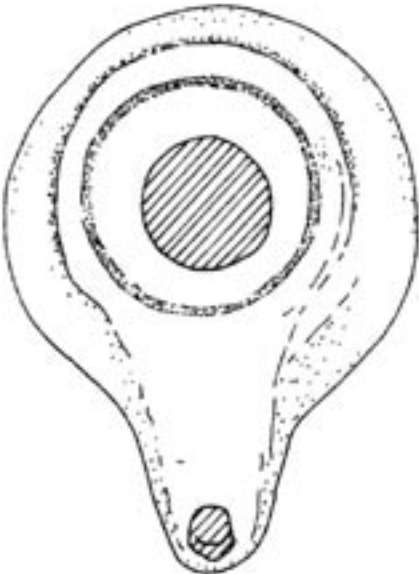
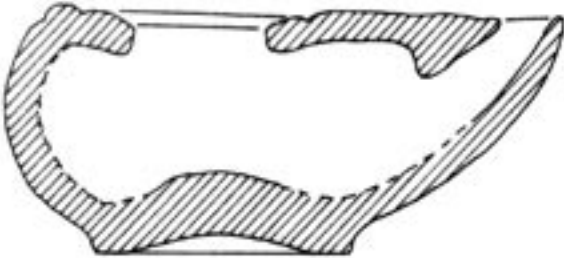


Planche II

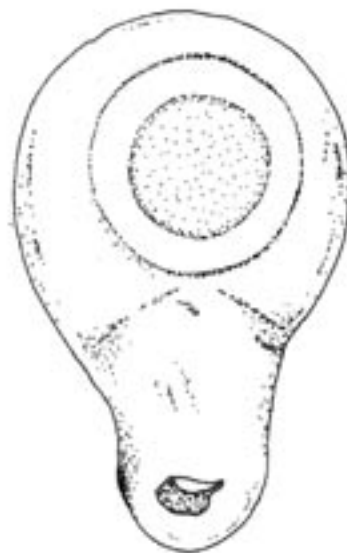
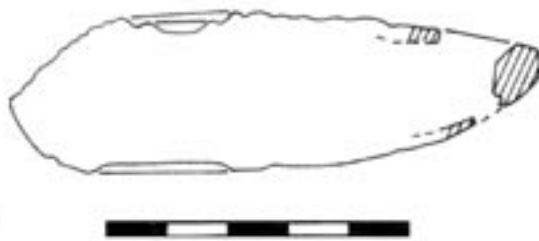


Planche III

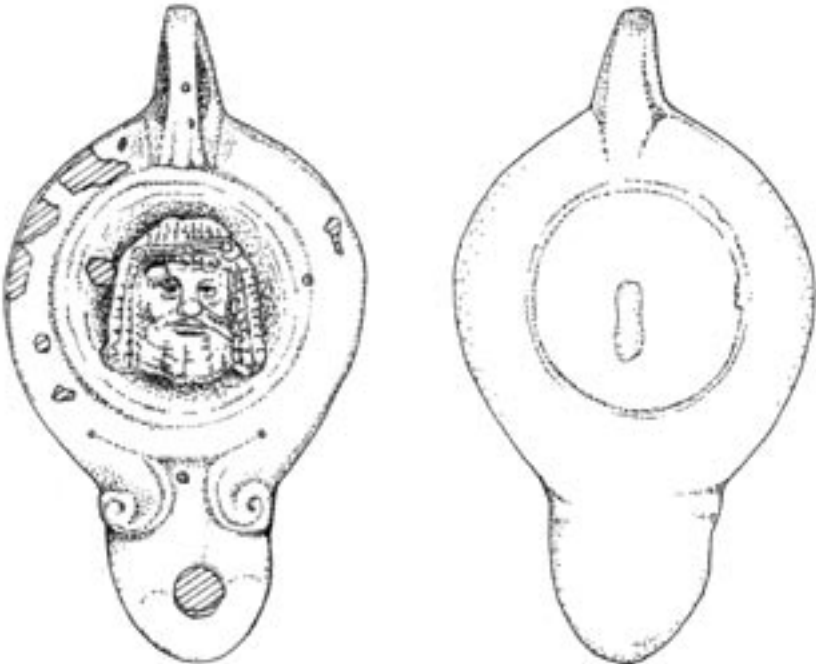


Planche IV

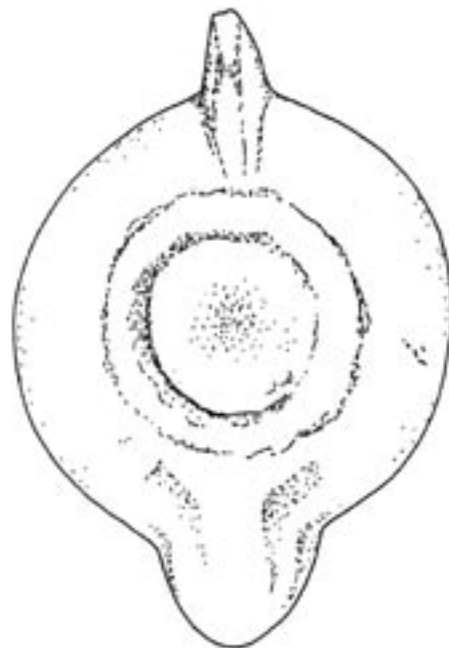
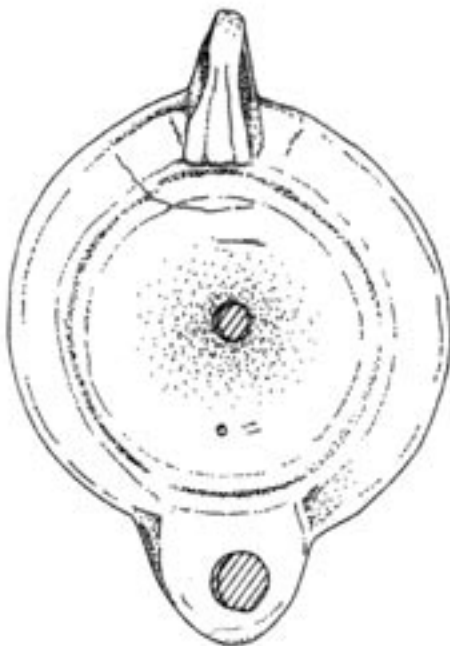


Planche V



Planche VI

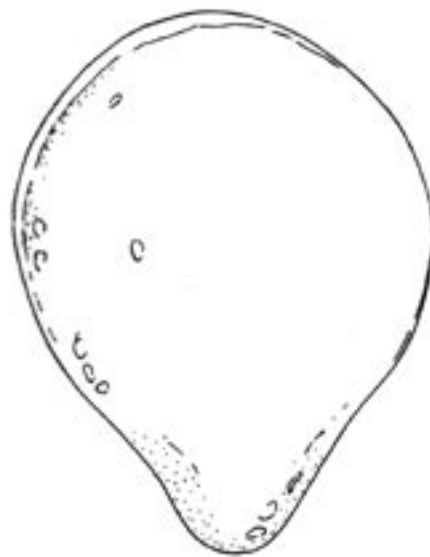
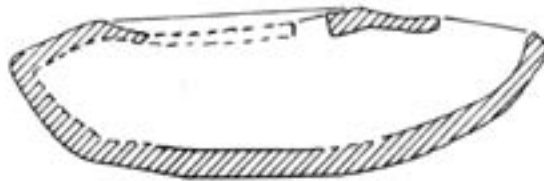


Planche VII

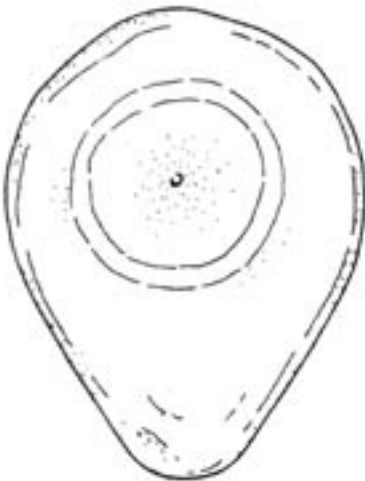
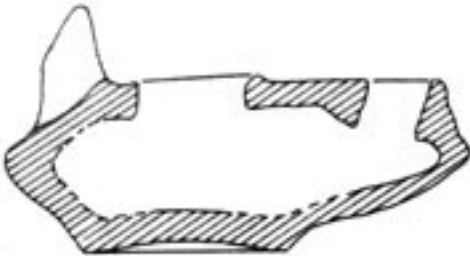


Planche VIII

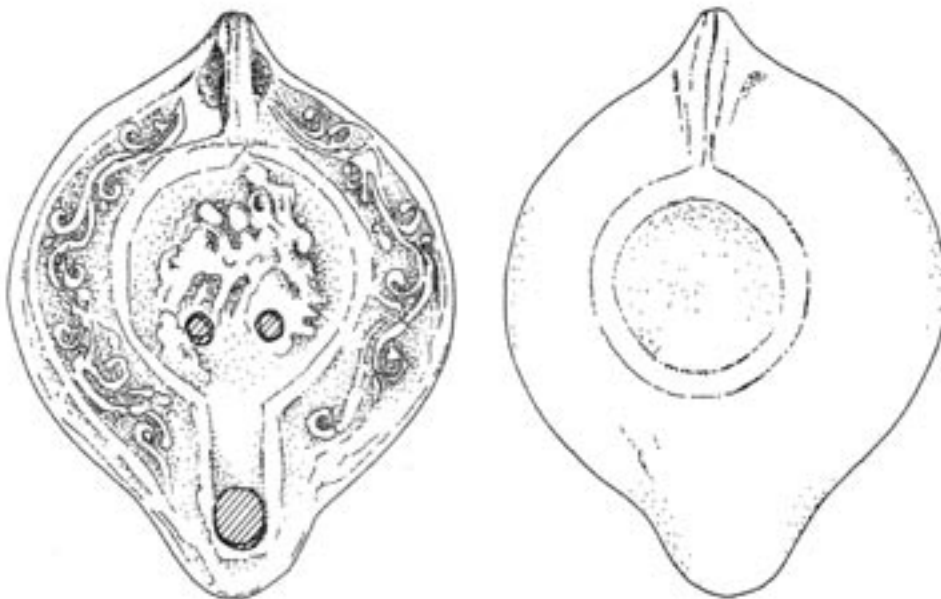
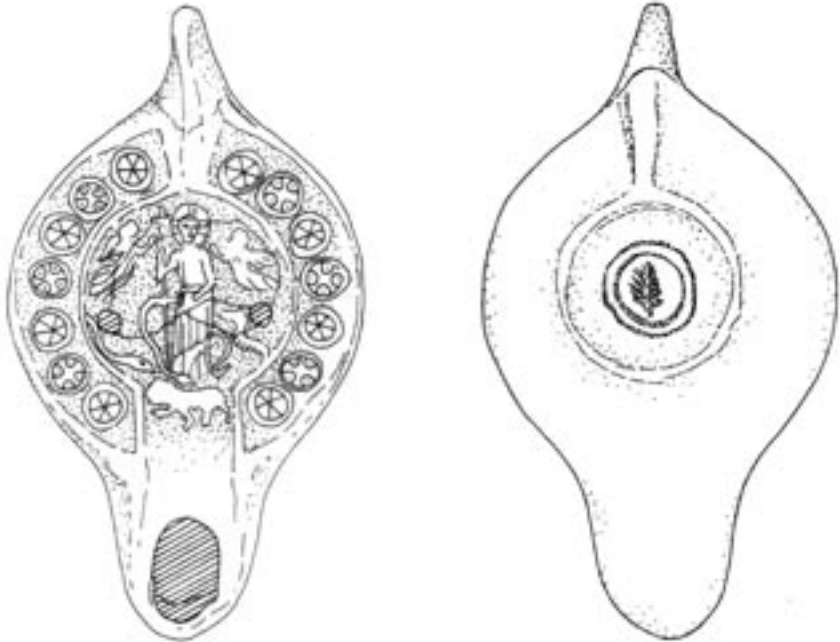
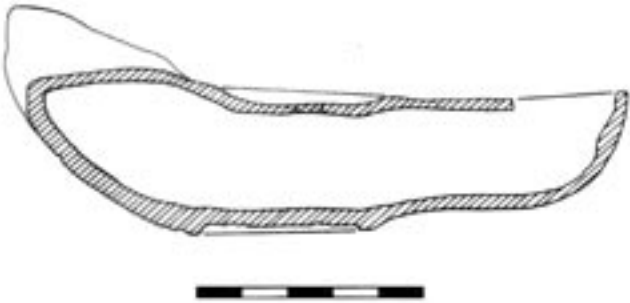
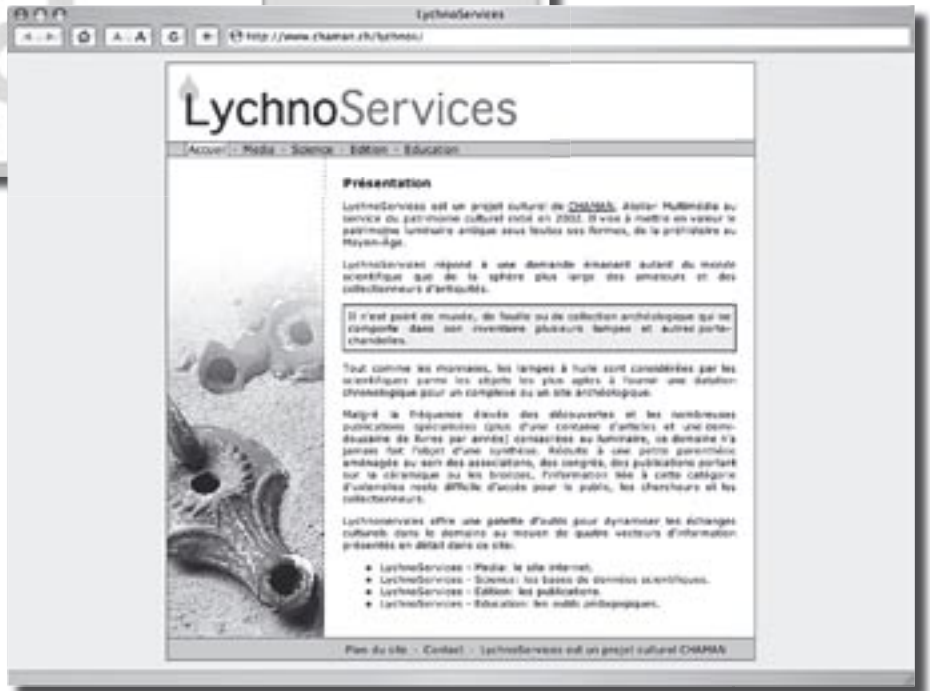


Planche IX



International Lychnological Association

<http://ila.e-antiquity.org>



LychnoServices

<http://www.chaman.ch/lychnos>